



naše značka
5002278140

vyřízení

datum
11.01.2021

Státní pozemkový úřad, pobočka Plzeň
Nerudova 2672/35
30100 Plzeň

Věc:

Stavba polní cesty C1 v k.ú. Vlčice u Blovic

K.ú. - p.č.: Vlčice u Blovic, Hradiště u Blovic

Stavebník: Státní pozemkový úřad, pobočka Plzeň, Nerudova 2672/35, 30100 Plzeň

Účel stanoviska: Povolení stavby - stavební režim (ÚR+SP)

GasNet, s.r.o., jako provozovatel distribuční soustavy (PDS) a technické infrastruktury, zastoupený GasNet Služby, s.r.o., vydává toto stanovisko:

V ZÁJMOVÉM ÚZEMÍ STAVBY SE NACHÁZÍ TATO PLYNÁRENSKÁ ZAŘÍZENÍ A PLYNOVODNÍ PŘÍPOJKY:

- STL plynovody d50/PE a STL plynovodní přípojky PE
- VTL plynovod DN100/OC
- ostatní plynárenská zařízení (ochranné trubky, chráničky...)

Na základě předložené situace byl předán informační zakres.

Pro realizaci stavby stanovujeme tyto podmínky:

Stanovisko EPZ - STL :

- PŘED ZAHÁJENÍM STAVBY BUDE PROVEDENO PŘESNÉ VYTÝČENÍ PLYNÁRENSKÉHO ZAŘÍZENÍ A PLYNOVODNÍCH PŘÍPOJEK (dále jen PZ), viz.odst.3 tohoto stanoviska - poskytnutý zakres je pouze ORIENTAČNÍ.

- Při souběhu, křížení technické IS při realizaci stavby požadujeme dodržení ČSN 73 6005, TPG 702 01, TPG 702 04, zákon č.458/2000 Sb., případně další předpisy a ČSN související s uvedenou stavbou.

- Zemní, demoliční, stavební práce v prostoru ochranného pásma PZ budou prováděny ručně a musí být vykonávány tak, aby v žádném případě nenarušily bezpečný provoz PZ.

- Po dobu realizace stavby nebude v ochranném pásmu PZ prováděna deponie zeminy, stavebního materiálu a nebude zde umístováno zařízení staveniště.

- V ochranném pásmu PZ nebudou umístovány žádné nadzemní stavby, obrysy budov, přístřešků, stožárů, sloupů, pilířů, informačních tabulí, laviček, košů, plotů, opěrných zdí (patky, podezdívky, betonové základy apod.) musí být vzdáleny od obrysu stávajícího PZ min. 1 metr.

KOMUNIKACE, ZPEVNĚNÉ PLOCHY:

- Novými zpevněnými plochami a terénními úpravami při realizaci stavby nesmí dojít ke změně stávajícího krytí PZ nebo jen v souladu s ČSN 73 6005. Při realizaci stavby je nutné dodržet minimální a maximální doporučené krytí PZ dle ČSN 73 6005, tabulka B.1.

GasNet Služby, s.r.o.

Plynárenská 499/1 · Zábřovice · 602 00 Brno · T 555 90 10 10 · www.gasnet.cz

IČ: 27935311 · DIČ: CZ27935311

Zápis do obchodního rejstříku: Krajský soud v Brně, sp. zn. C 57165, dne 26. 7. 2007

Certificate of incorporation: Regional Court in Brno, ref. number C 57165, on 26th July 2007

Zákaznická linka GasNet 555 90 10 10, info@gasnet.cz, www.gasnet.cz

- Zemní práce nesmí být prováděny do větší hloubky než 40 cm nad povrchem PZ.
- Po odtěžení stávající konstrukce komunikace bude podstatně sníženo krytí stávajícího PZ. Proto je vyloučeno použití těžké mechanizace (zejména válců s trny, zemních fréz atd.) přímo nad potrubím. Při provádění prací je třeba věnovat zvýšenou pozornost a opatrnost u míst s odbočkami, kde navrtávací odbočkový T-kus vyčnívá nad vlastní porubí a mohlo by dojít k jeho odtržení. Dále je třeba ověřit polohu přípojek, které jsou nad vlastním potrubím PZ a navíc zpravidla uloženy kolmo na plynovod (tím i komunikaci).
- Dopravní značení musí být umístěno tak, aby mezi obrysem potrubí PZ a lícem betonových základů drobného stavebního prvku byla dodržena vzdálenost min. 1 metr.

KANALIZACE, DRENÁŽ (křížení PZ spodem):

- Křížení a souběh kanalizace, drenáže, přípojek uličních vpustí s PZ musí být v souladu s ČSN 73 6005 (Stokové sítě a kanalizační přípojky) + tab. 1 a 2.
- Obrysy kanalizačních šachet, uličních vpustí budou umístěny minimálně 500 mm od obrysu PZ.
- Úhel křížení PZ s kanalizačním, drenážním potrubím bude 90°, nelze-li tento úhel v odůvod. případech dodržet, může být úhel křížení menší, nejméně však 60°.
- Kanalizace, drenáž bude křížit PZ spodem.
- Při křížení kanalizace, drenáže a PZ z materiálu PE bude provedena kontrola funkčnosti signalizačního vodiče.
- Dojde-li ke křížení stokového, drenážního potrubí s PZ v menší vzdálenosti než 500 mm, minimálně však 150 mm, opatří se PZ z PE chráničkou přesahující stokové potrubí 1 metr na každou stranu.

DRENÁŽ (v případě křížení PZ horem):

- Drenáž bude v místě křížení se stávajícím PZ umístěna v chráničce přesahující PZ 1m na každou stranu.
- Vzdálenost při křížení obrysu PZ od obrysu chráničky drenáže bude min. 150 mm.
- Chránička drenáže bude z materiálu o shodné životnosti jako drenážní potrubí.
- Potrubí drenáže bude v chráničce vystředěno pomocí distančních prvků.
- Čela chráničky na drenáži budou utěsněna pomocí pryžových těsnících manžet.
- V samotné chráničce, tak ve vzdálenosti min. 1m na obě strany od čel chráničky požadujeme celistvé potrubí drenáže. (bez spojů)
- Při křížení kanalizace a PZ z materiálu PE bude provedena kontrola funkčnosti signalizačního vodiče.
- Úhel křížení PZ s drenážním potrubím bude 90°, nelze-li tento úhel v odůvod. případech dodržet, může být úhel křížení menší, nejméně však 60°.

SDĚLOVACÍ VEDENÍ:

- Křížení a souběh kabelového vedení s PZ musí být v souladu s ČSN 73 6005 tab. 1 a 2.
- Stavební objekty (pilíře, rozvaděče apod., včetně betonových základů, patek) je nutno umístit tak, aby mezi obrysem potrubí PZ a obrysem stavebního objektu byla dodržena vzdálenost min. 1 metr. Uzemnění budou vedena na opačnou stranu od PZ.
- Obrysy kabelových šachet (komor) budou umístěny minimálně 1m od obrysu PZ.

VEGETAČNÍ ÚPRAVY:

- Při odstraňování stromů a keřů nesmí dojít k poškození PZ. Při případném dolování pařezu lze v ochranném pásmu PZ vykonávat zemní práce pouze ručně. Zasahují-li kořeny pod PZ, je třeba je obnažit a přerušit, aby nedošlo k posunu, popř. poškození PZ.
- Při vysazování stromů a okrasných dřevin požadujeme dodržet od stávajícího PZ vzdálenost minimálně 2 m na obě strany.

Při realizaci stavby je nutné dodržet minimální a maximální doporučené krytí PZ dle ČSN 73 6005. Pokud bude mít některé PZ vůči nové niveletě krytí menší nebo větší než stanovuje ČSN 73 6005 nebo pokud realizace stavby vyvolá výškovou či směrovou úpravu trasy PZ, bude nutné provést přeložku těchto PZ. Tyto práce budou provedeny v souladu se zákonem č. 458/2000 Sb. v platném znění jako přeložka PZ na náklady investora.

Kontakt na odpovědného pracovníka naleznete na: <http://www.gasnet.cz/cs/kontaktni-system/>

GasNet Služby, s.r.o. si vyhrazuje právo vydání případných dalších podmínek, pokud by to okolnosti výstavby vyžadovaly.

STANOVISKO EPZ – VTL

K Vašemu požadavku sdělujeme, že ve Vaší oblasti (dle předložené situace), se nachází vysokotlaký (dále jen VTL) plynovod DN 100.

- ochranné pásmo VTL plynovodu je 4 m na obě strany od plynovodu;
- bezpečnostní pásmo VTL Plynovodu DN 100 je 15 m na obě strany od plynovodu;

Stavba bude probíhat v souladu se zákonem číslo 458/2000 Sb. (energetický zákon), ČSN EN 1594 a TPG 702 04 (Technická pravidla Gas).

Komunikaci vést v souběhu s VTL plynovodem ve vzdálenosti minimálně 4m od plynovodu (ochranné pásmo plynovodu). Případné naše nadzemní zařízení (čičačka, orientační sloupek) musí zůstat mimo těleso komunikace (min. 2 m od hrany komunikace).

Při křížení VTL plynovodu postupovat podle „Smlouva o zajištění přeložky plynárenského zařízení a úhradě nákladů s ní souvisejících“ č. 4000217699, a podle stanoviska k schválené projektové dokumentaci č. 500227775.

VŠEOBECNÉ PODMÍNKY:

- před zahájením prací Vám naše zařízení vytyčíme - žádost o vytyčení se nachází na internetových stránkách www.GasNet.cz/cs/ds-vytyceni-pz/;
- výkopové a zemní práce v ochranném pásmu VTL plynovodu (4 m na obě strany od plynovodu) provádět zásadně ručně;
- nepoškodit nadzemní části VTL plynovodu (orientační sloupky, uzávěry atd.);
- nesnižovat ani nezvyšovat stávající krytí VTL plynovodu;
- v ochranném pásmu VTL plynovodu neskladovat žádný stavební ani jiný materiál;
- případné dočasné zařízení staveniště (maringotky, mobilní buňky atd.) umístit mimo bezpečnostní pásmo VTL plynovodu;
- po dobu prací požadujeme zabezpečit VTL plynovod proti mechanickému poškození vhodným způsobem (přejezdy zabezpečit silničními panely, ochranné pásmo VTL plynovodu ohraničit výstražnou páskou);
- před záhozem v místě křížení s VTL plynovodem a před dokončením stavby přizvat zaměstnance GasNet Služby, s.r.o. * regionální oblast Čechy ke kontrole dodržení výše uvedených podmínek a vystavení souhlasu se záhozem výkopu, popř. s provozem zařízení (www.GasNet.cz/cs/ds-vytyceni-pz/).

GasNet Služby, s.r.o. vyhrazuje právo vydání případných dalších podmínek, pokud by to okolnosti výstavby vyžadovaly.

Informace o poskytnutí polohy stávajících plynárenských zařízení v digitální podobě získáte na adrese: <https://dpo.gasnet.cz/zadost-o-vektorova-data>.

Budou-li dodrženy výše uvedené podmínky, se stavbou dle předložené projektové dokumentace souhlasíme.

V rozsahu této stavby souhlasíme s povolením stavby dle zákona 183/2006 Sb. ve znění pozdějších předpisů. Tento souhlas platí pro územní řízení, řízení o územním souhlasu, veřejnoprávní smlouvy pro umístění stavby, zjednodušené územní řízení, ohlášení, stavební řízení, společné územní a stavební řízení, veřejnoprávní smlouvu o provedení stavby nebo oznámení stavebního záměru s certifikátem autorizovaného inspektora.

V zájmovém území se mohou nacházet plynárenská zařízení jiných vlastníků či správců, případně i dlouhodobě nefunkční/neprovozovaná plynárenská zařízení bez dostupných informací o jejich poloze a vlastnictví.

Plynárenská zařízení a plynovodní přípojky (dále jen PZ) jsou dle ust. § 2925 zákona č. 89/2012 Sb., občanského zákoníku, provozovány jako zařízení zvláště nebezpečná a z tohoto důvodu jsou chráněna ochranným pásmem dle zákona č. 458/2000 Sb. ve znění pozdějších předpisů.

Rozsah ochranného pásma je stanoven v zákoně 458/2000 Sb. ve znění pozdějších předpisů.

Stavební činnosti je možné realizovat pouze při dodržení podmínek stanovených v tomto stanovisku. Nebudou-li tyto podmínky dodrženy, budou stavební činnosti považovány dle § 68 zákona č. 458/2000 Sb. ve znění pozdějších předpisů za činnost bez našeho předchozího souhlasu. Při každé změně projektu nebo stavby (zejména trasy navrhovaných inženýrských sítí) je nutné požádat o nové stanovisko k této změně.

Nedodržení podmínek uvedených v tomto stanovisku zakládá odpovědnost stavebníka za vzniklé škody.

Za stavební činnosti se pro účely tohoto stanoviska považují všechny činnosti prováděné v ochranném pásmu PZ (tzn. bezvýkopové technologie a terénní úpravy) a činnosti mimo ochranné pásmo, pokud by takové činnosti mohly ohrozit bezpečnost a spolehlivost PZ (např. trhací práce, sesuvy půdy, vibrace, apod.).

Případné zřizování staveniště, skladování materiálů, stavebních strojů apod. bude realizováno mimo ochranné pásmo PZ (není-li ve stanovisku uvedeno jinak).

Při použití nákladních vozidel, stavebních strojů a mechanismů požadujeme zabezpečit případný přejezd přes PZ uložením

betonových panelů v místě přejezdu PZ.

PŘI REALIZACI STAVBY BUDOU DODRŽENY TYTO PODMÍNKY PRO PROVÁDĚNÍ STAVEBNÍ ČINNOSTI:

(1) Před zahájením stavební činnosti bude provedeno vytyčení trasy a přesné určení uložení PZ. Vytyčení trasy provede příslušná regionální oblast ZDARMA. Formulář a kontakt naleznete na <https://www.gasnet.cz/cs/ds-vytyceni-pz/>, lze využít QR kód, který je uveden v tomto stanovisku. Při podání žádosti uvede žadatel naši značku (číslo jednací) uvedenou v úvodu tohoto stanoviska a sdělí termín zahájení a ukončení stavby. O provedeném vytyčení trasy bude sepsán protokol. Přesné určení uložení PZ (sondou) je povinen provést stavebník na svůj náklad.

BEZ VYTYČENÍ TRASY A PŘESNÉHO URČENÍ ULOŽENÍ PZ STAVEBNÍKEM NESMÍ BÝT VLASTNÍ STAVEBNÍ ČINNOST ZAHÁJENA. VYTYČENÍ POVAŽUJEME ZA ZAHÁJENÍ STAVEBNÍ ČINNOSTI V OCHRANNÉM A BEZPEČNOSTNÍM PÁSMU PZ. PROTOKOL O VYTYČENÍ MÁ PLATNOST 2 MĚSÍCE.

(2) Stavebník je povinen stavebnímu podnikateli prokazatelně předat kopii tohoto stanoviska. Převzetí kopie stvrdí stavební podnikatel stavebníkovi svým podpisem a zápisem do stavebního deníku. Pracovníci provádějící stavební činnosti budou prokazatelně seznámeni s polohou PZ, rozsahem ochranného pásma a těmito podmínkami.

(3) Bude dodržena mj. ČSN 73 6005, TPG 702 01, TPG 702 04, TPG 700 03, zákon č.458/2000 Sb. ve znění pozdějších předpisů, případně další předpisy související s uvedenou stavbou.

(4) Při provádění stavební činnosti v ochranném pásmu PZ vč. přesného určení uložení PZ je stavebník povinen učinit taková opatření, aby nedošlo k poškození PZ nebo ovlivnění jejich bezpečnosti a spolehlivosti provozu. Nebude použito nevhodného nářadí, zemina bude těžena pouze ručně bez použití pneumatických, elektrických, bateriových a motorových nářadí.

(5) V případě použití bezvýkopových technologií (např. protlaku) bude před zahájením stavební činnosti provedeno úplné obnažení PZ v místě křížení na náklady stavebníka. Technologie musí být navržena tak, aby v místě křížení nebo souběhu s PZ byl dostatečný stranový nebo výškový odstup od PZ, který zajistí nepoškození PZ během prací a to s ohledem na použitou bezvýkopovou technologii a všechny její účinky na okolní terén. V případě, že nemůže být tato podmínka dodržena, nesmí být použita bezvýkopová technologie.

(6) Odkrytá PZ budou v průběhu nebo při přerušení stavební činnosti řádně zabezpečena proti jejich poškození.

(7) Poklopy uzávěrů a ostatních armatur na PZ, vč. hlavních uzávěrů plynu (HUP) na odběrném plynovém zařízení udržovat stále přístupné a funkční po celou dobu trvání stavební činnosti.

(8) Bude zachována hloubka uložení PZ (není-li ve stanovisku uvedeno jinak).

(9) Stavebník je povinen neprodleně oznámit každé i sebemenší poškození PZ (vč. drobných vrypů do PE potrubí, poškození izolace, signalizačního vodiče, výstražné fólie, markeru atd.) na telefon 1239.

(10) Před provedením zásypu výkopu a v průběhu stavby bude provedena kontrola dodržení podmínek stanovených pro stavební činnosti v ochranném pásmu PZ. Povinnost kontroly se vztahuje i na PZ, která nebyla odhalena. Kontrolu provede příslušná regionální oblast (formulář a kontakt naleznete na <https://www.gasnet.cz/cs/ds-vytyceni-pz/>, lze využít QR kód, který je uveden v tomto stanovisku). Při žádosti uvede žadatel naši značku (číslo jednací) uvedenou v úvodu tohoto stanoviska. Kontrolu je třeba objednat min. 5 dnů předem. Předmětem kontroly je také ověření dodržení stanovené odstupové vzdálenosti staveb, které byly povoleny v ochranném a bezpečnostním pásmu PZ.

(11) O provedené kontrole bude sepsán protokol. Bez provedené kontroly nesmí být PZ zasypána. Stavebník je povinen na základě výzvy provozovatele PZ, nebo jeho zástupce doložit průkaznou dokumentaci o nepoškození PZ během výstavby nebo provést na své náklady kontrolní sondy v místě styku stavby s PZ.

(12) PZ budou po kontrole řádně podsypána a obsypána těžkým pískem, bude provedeno zhutnění a bude osazena výstražná fólie žluté barvy, vše v souladu s TPG 702 01, TPG 702 04.

(13) Neprodleně po skončení stavební činnosti budou řádně osazeny všechny poklopy a nadzemní prvky PZ.

(14) Pokud stavebník nedodrží podmínky stanovené tímto stanoviskem bude činnost stavebníka vyhodnocena provozovatelem PZ jako narušení ochranného nebo bezpečnostního pásma PZ a budou z toho vyvozeny příslušné důsledky.

Platí pouze pro území vyznačené v příloze tohoto stanoviska a to 24 měsíců ode dne jeho vydání.

V případě dotčení pozemku v majetku společnosti GasNet, s.r.o. je třeba dále projednat smluvní vztah k tomuto pozemku. Kontakt na projednání naleznete na adrese www.gasnet.cz/cs/kontaktni-system/, činnost Smluvní vztahy - pozemky a budovy plynárenských zařízení.

Za správnost a úplnost dokumentace předložené s žádostí včetně jejího souladu s platnými předpisy plně zodpovídá její zpracovatel. Stanovisko nenahrazuje případná další stanoviska k jiným částem stavby.

V případě další korespondence nebo jednání (např. změna stavby) uvádějte naši značku - 5002278140 a datum tohoto stanoviska. Kontakty jsou k dispozici na <https://www.gasnet.cz/cs/kontaktni-system/>.

GasNet, s.r.o.
zastoupená společností GasNet Služby, s.r.o., IČ 27935311

Technik externích požadavků-Čechy
Oddělení zpracování ext. požadavků-Čechy

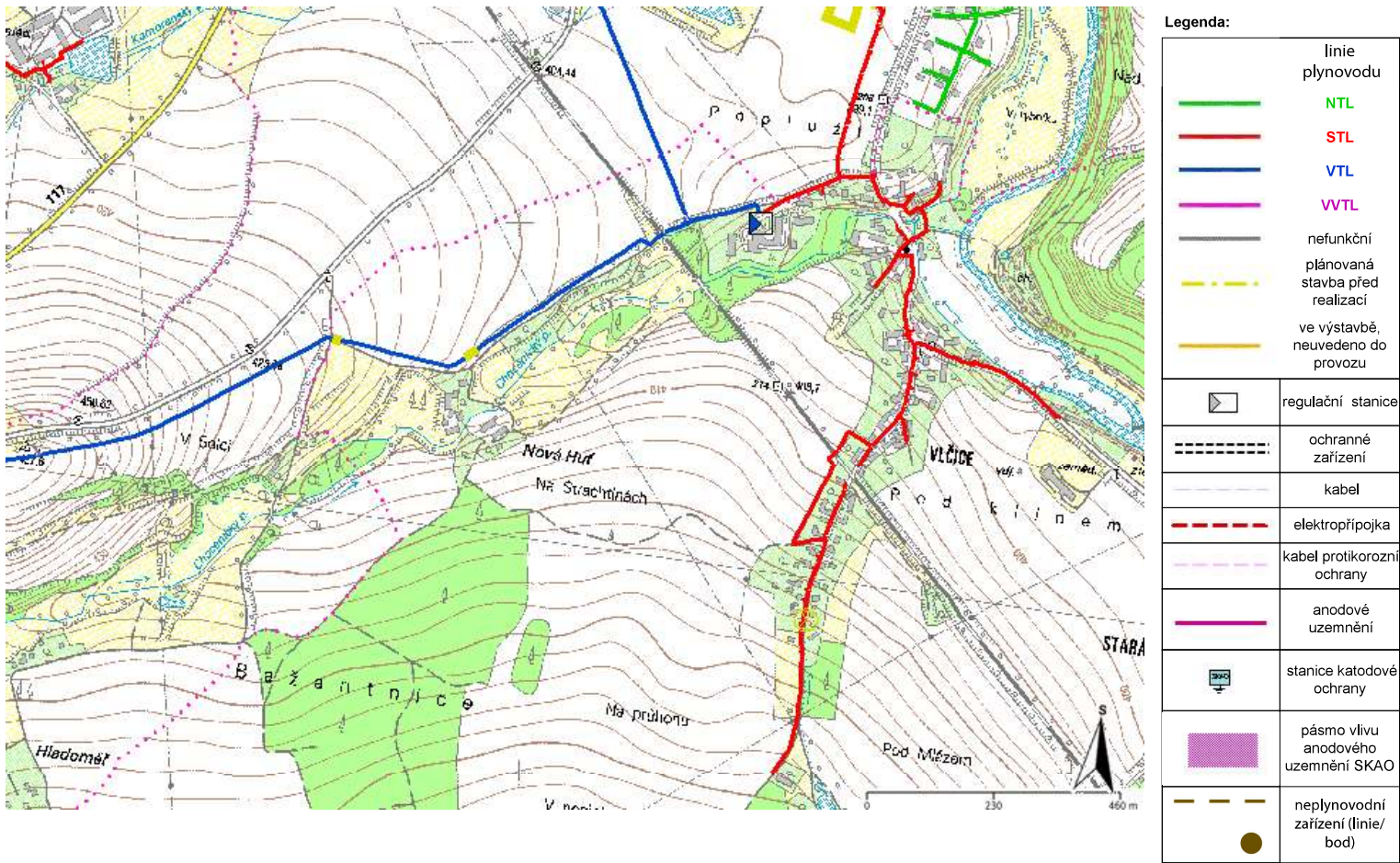


Zažádejte o vytyčení

Přílohy: Orientační zakres plynárenského zařízení, Detailní zakres plynárenského zařízení, Detailní zakres plynárenského zařízení, Ověřená příloha žadatele, Ověřená příloha žadatele, Ověřená příloha žadatele,

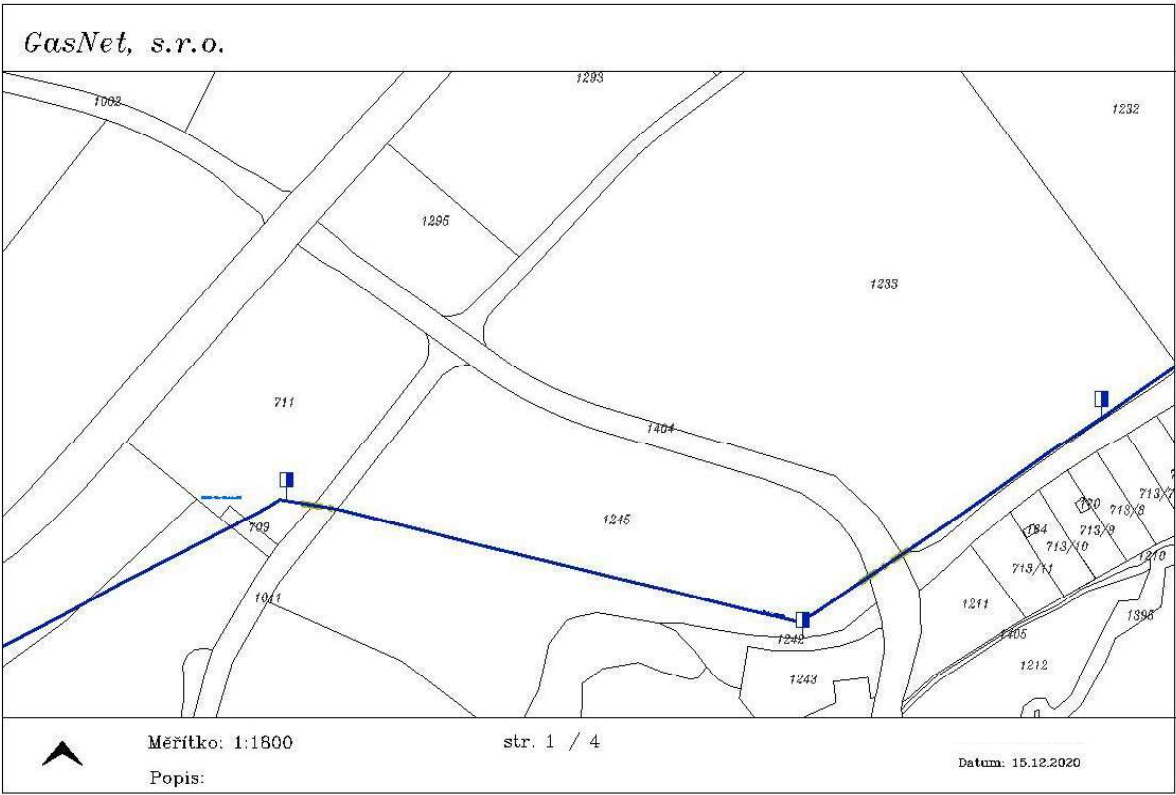
Příloha: Orientační zakres plynárenského zařízení. Tato příloha je nedílnou součástí stanoviska č. 5002278140 ze dne 11.01.2021.

Provozovatel DS: GasNet, s.r.o.; Stavebník: Státní pozemkový úřad, pobočka Plzeň, Nerudova 2672/35, 30100 Plzeň. K.ú.: Vlčice u Blovic, Hradiště u Blovic.



Příloha: Detailní zákres plynárenského zařízení. Tato příloha je nedílnou součástí stanoviska č. 5002278140 ze dne 11.01.2021.

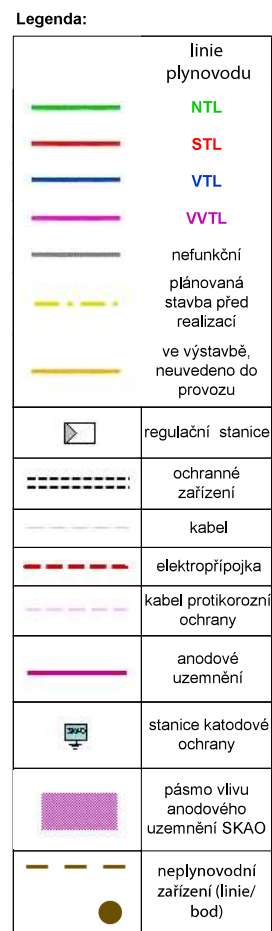
Provozovatel DS: GasNet, s.r.o.; Stavebník: Státní pozemkový úřad, pobočka Plzeň, Nerudova 2672/35, 30100 Plzeň. K.ú.: Vlčice u Blovic, Hradiště u Blovic.



Legenda:

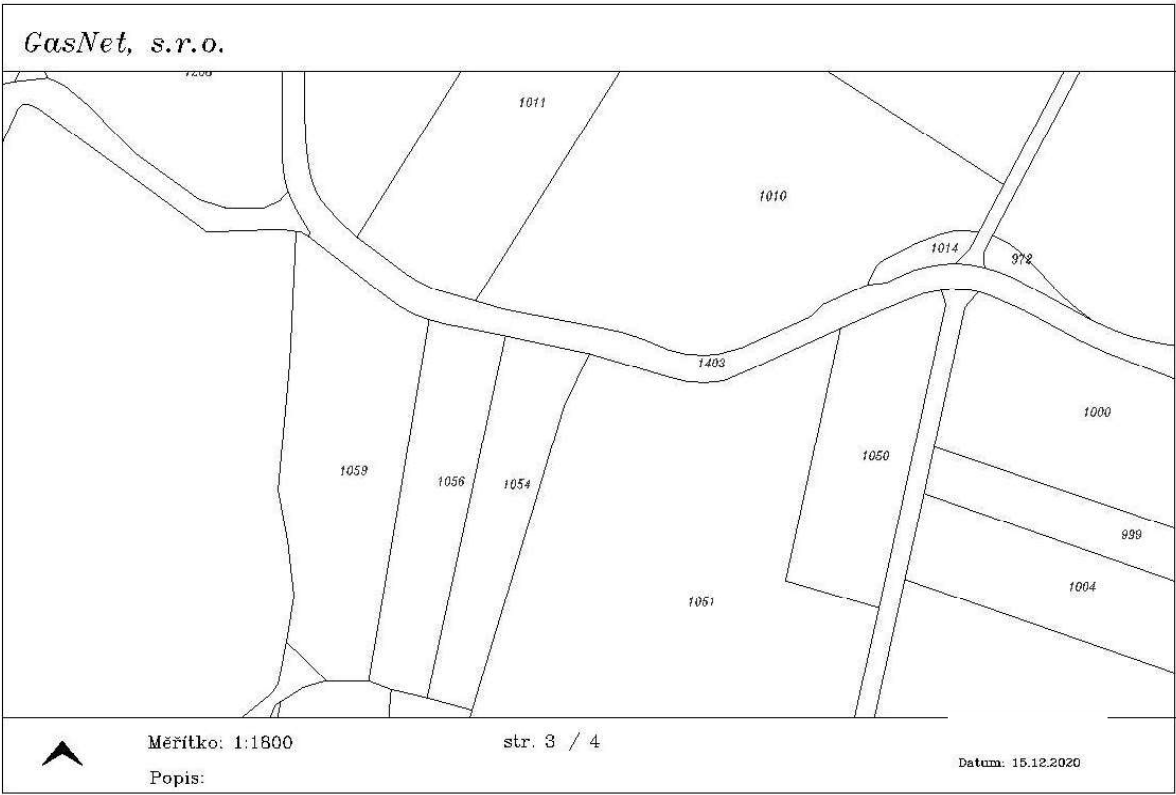
	linie plynovodu
	NTL
	STL
	VTL
	VVTL
	nefunkční
	plánovaná stavba před realizací
	ve výstavbě, neuvedeno do provozu
	regulační stanice
	ochranné zařízení
	kabel
	elektrodoty
	kabel protikoroziční ochrany
	anodové uzemnění
	stanice katodové ochrany
	pásmo vlivu anodového uzemnění SKAO
	neplynovodní zařízení (linie/bod)

Provozovatel DS: GasNet, s.r.o.; Stavebník: Státní pozemkový úřad, pobočka Plzeň, Nerudova 2672/35, 30100 Plzeň. K.ú.: Vlčice u Blovic, Hradiště u Blovic.



Příloha: Detailní zakres plynárenského zařízení. Tato příloha je nedílnou součástí stanoviska č. 5002278140 ze dne 11.01.2021.

Provozovatel DS: GasNet, s.r.o.; Stavebník: Státní pozemkový úřad, pobočka Plzeň, Nerudova 2672/35, 30100 Plzeň. K.ú.: Vlčice u Blovic, Hradiště u Blovic.

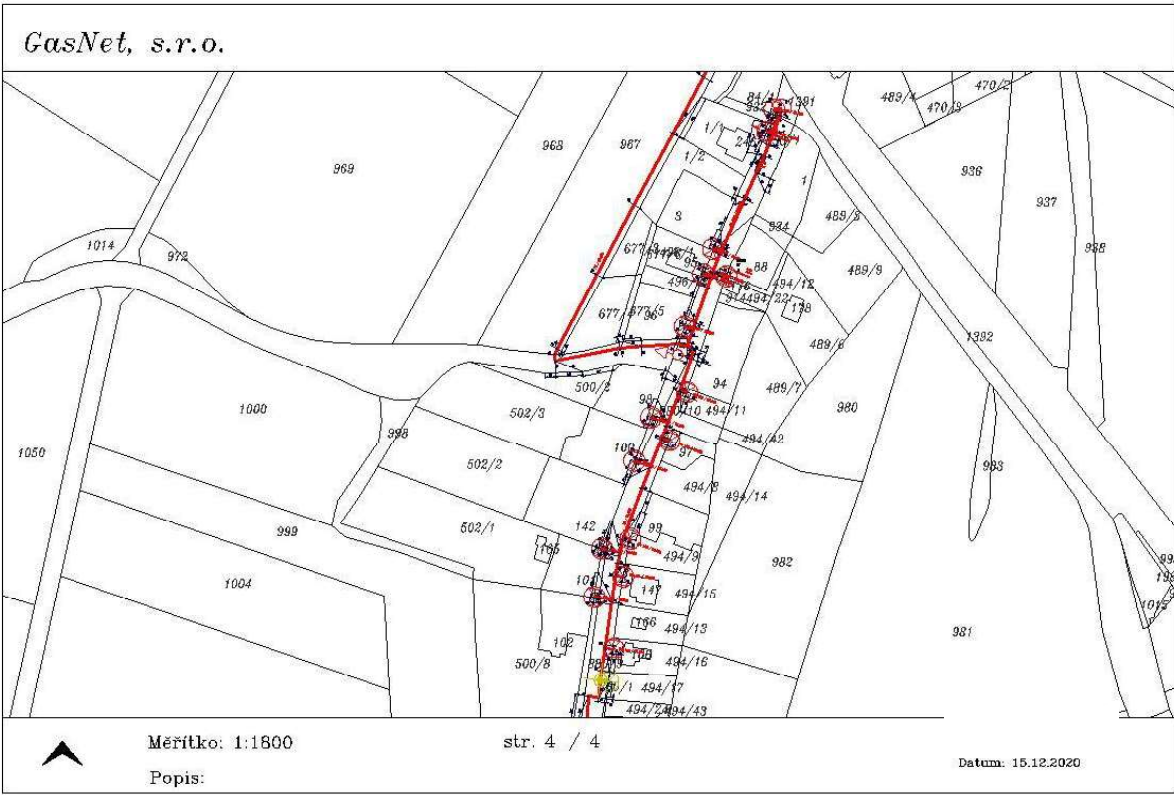


Legenda:

	linie plynovodu
	NTL
	STL
	VTL
	WVTL
	nefunkční
	plánovaná stavba před realizací
	ve výstavbě, neuvedeno do provozu
	regulační stanice
	ochranné zařízení
	kabel
	elektrodoty
	kabel protikoroziční ochrany
	anodové uzemnění
	stanice katodové ochrany
	pásma vlivu anodového uzemnění SKAO
	neplynovodní zařízení (linie/bod)

Příloha: Detailní zákres plynárenského zařízení. Tato příloha je nedílnou součástí stanoviska č. 5002278140 ze dne 11.01.2021.

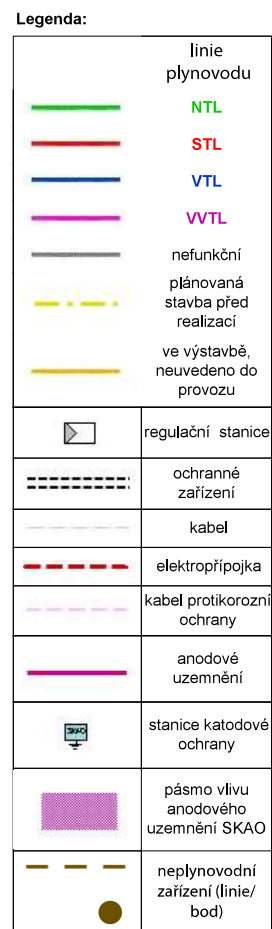
Provozovatel DS: GasNet, s.r.o.; Stavebník: Státní pozemkový úřad, pobočka Plzeň, Nerudova 2672/35, 30100 Plzeň. K.ú.: Vlčice u Blovic, Hradiště u Blovic.



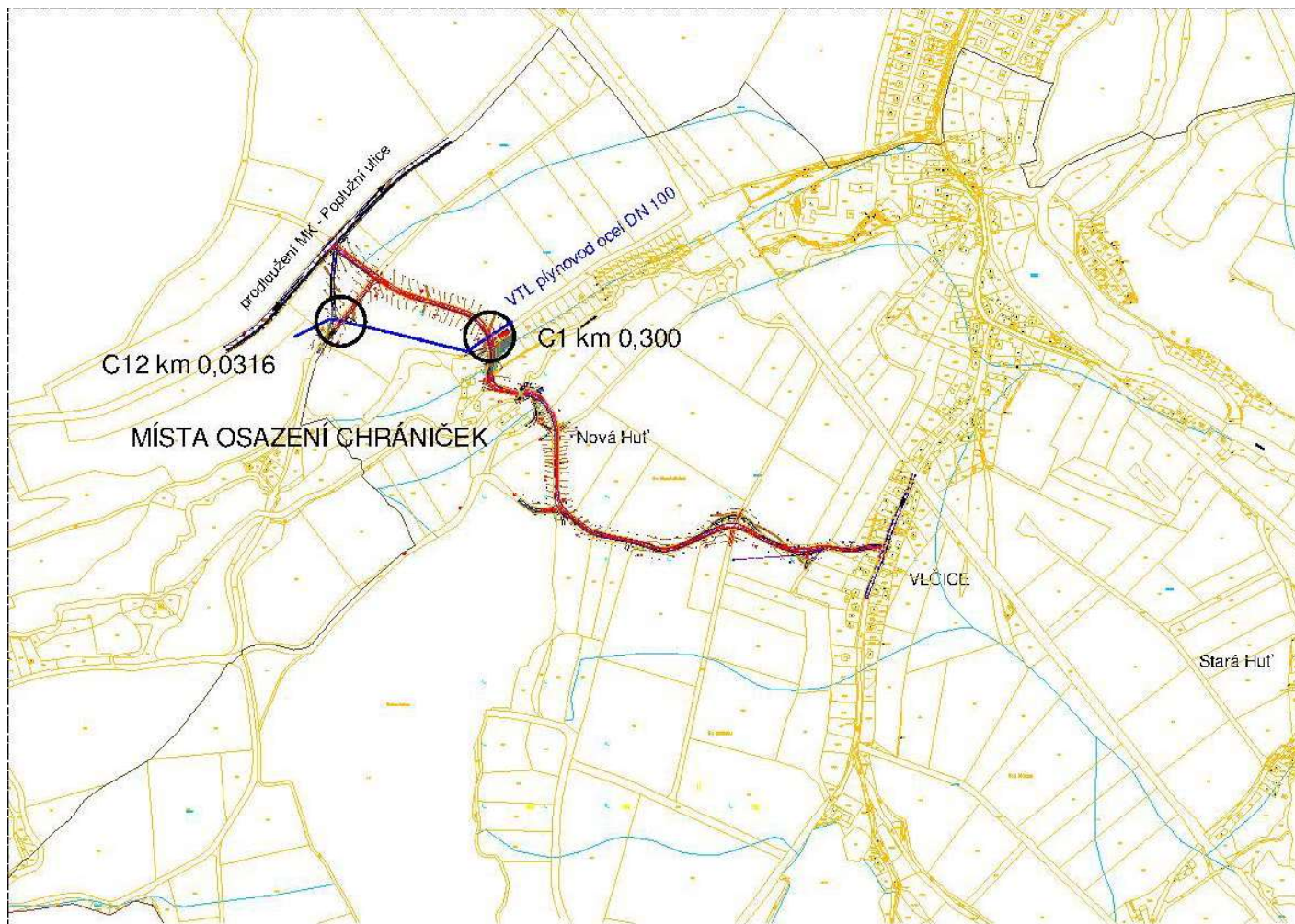
Legenda:

	linie plynovodu
	NTL
	STL
	VTL
	VTL
	nefunkční
	plánovaná stavba před realizací
	ve výstavbě, neuvedeno do provozu
	regulační stanice
	ochranné zařízení
	kabel
	elektropřipojka
	kabel protikoroziční ochrany
	anodové uzemnění
	stanice katodové ochrany
	pásma vlivu anodového uzemnění SKAO
	neplynovodní zařízení (linie/bod)

Provozovatel DS: GasNet, s.r.o.; Stavebník: Státní pozemkový úřad, pobočka Plzeň, Nerudova 2672/35, 30100 Plzeň. K.ú.: Vlčice u Blovic, Hradiště u Blovic.




Provozovatel DS: GasNet, s.r.o.; Stavebník: Státní pozemkový úřad, pobočka Plzeň, Nerudova 2672/35, 30100 Plzeň. K.ú.: Vlčice u Blovic, Hradiště u Blovic.



Souřadnicový systém: JTSK
Výškový systém: Bpv

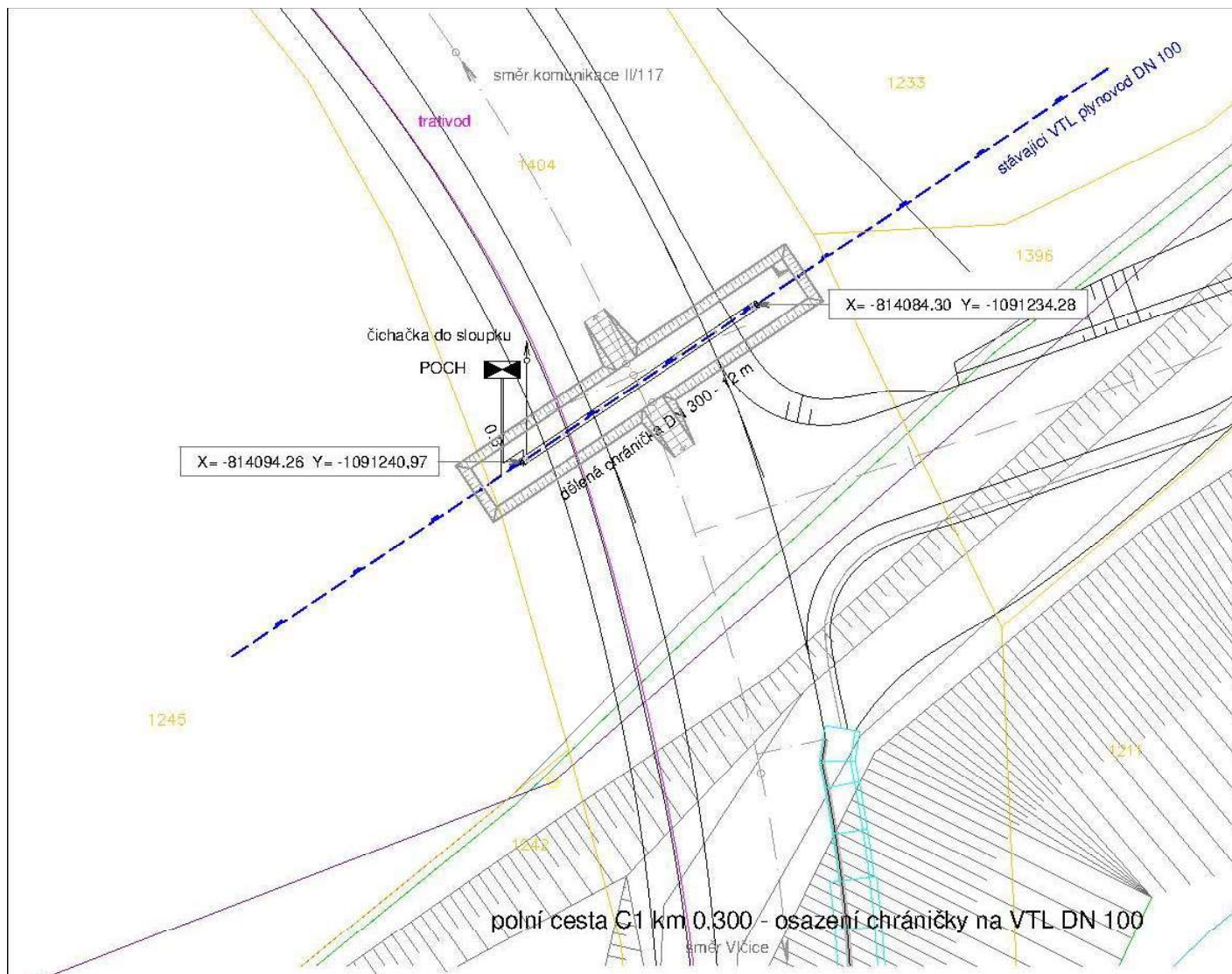



Číslo zakázky:	WIP:	Ing. Václav HONZÍK	 STŘEDISKO PLZEŇ Plzeň, Plánská 5, 301 00 tel. 377259512 fax. 377259426
Schválil:			
Tech. kontrola:	Vypracoval:		

Číslo zakázky:	
Schválil:	
Tech. kontrola:	

Objednatel: Státní Pozemkový úřad Plzeň	Obec: Vlčice u Blovic	Kraj: Plzeňský
Akce: Stavba polní cesty C1 v k.ú. Vlčice u Blovic	Datum: 05/2018	Stupeň: DÚR/PDPS
Objekt: S0.501 Úprava plynovodu VTL	Souprava	Č. přílohy: 501.2
Příloha: ORIENTAČNÍ SITUACE M 1:10 000		

Provozovatel DS: GasNet, s.r.o.; Stavebník: Státní pozemkový úřad, pobočka Plzeň, Nerudova 2672/35, 30100 Plzeň. K.ú.: Vlčice u Blovic, Hradiště u Blovic.

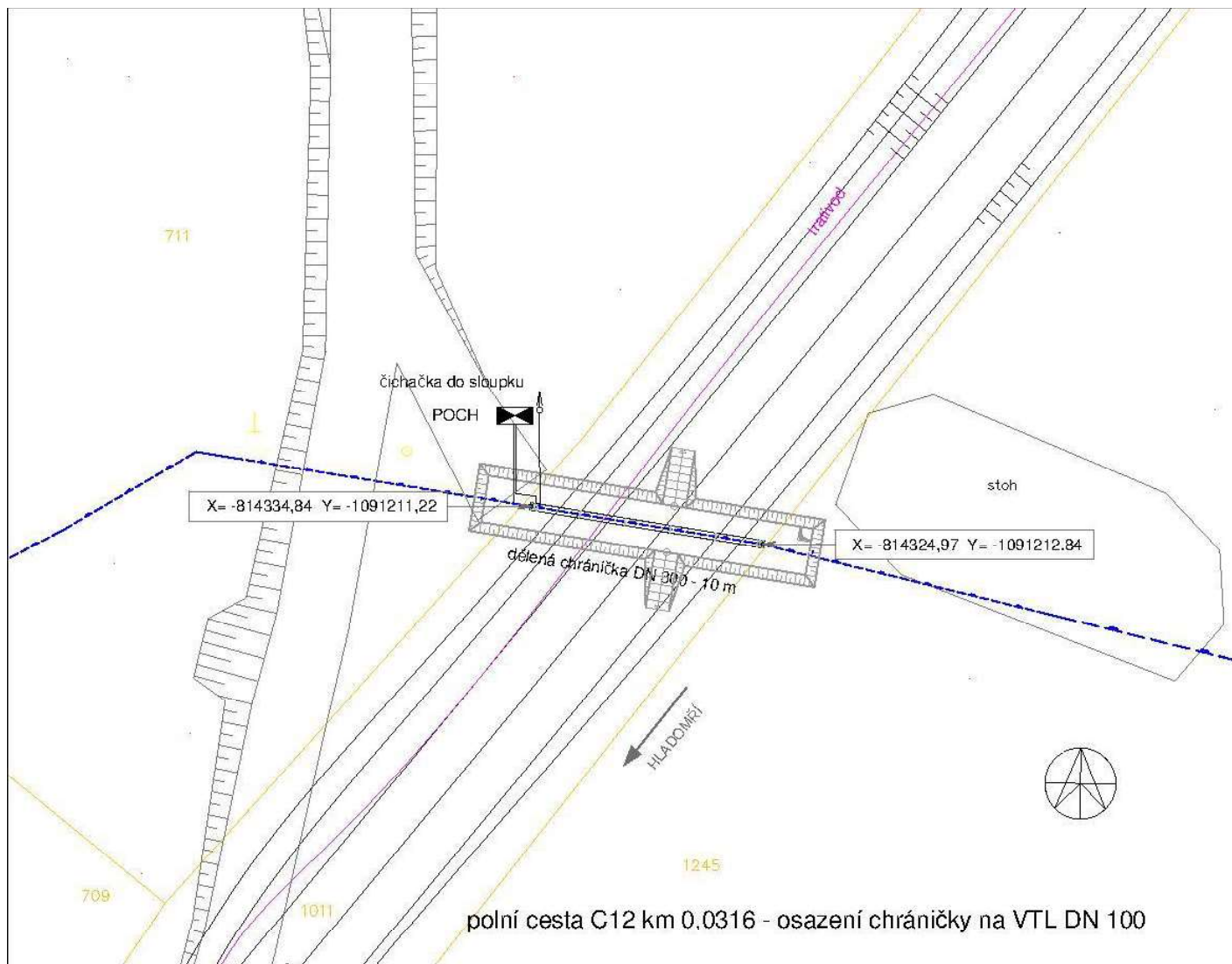


Číslo zakázky:	HIP:	Ing. Václav HONZÍK	 STŘEDISKO PLZEŇ Plzeň, Plánská 5, 301 00 tel. 377259512 fax. 377259426
Schválil:			
Tech. kontrola:	Vypracoval:		

Číslo zakázky:	07 / 2018	
Schválil:		
Tech. kontrola:		

Objednatel: Státní pozemkový úřad Plzeň	Obec: Vlčice u Blovic	Kraj: Plzeňský
Akce: Stavba polní cesty C1 v k.ú. Vlčice u Blovic		Datum: 05/2018
Objekt: SO.501 Úprava plynovodu VTL		Stupeň: DŮR/PDPS
Příloha: PODROBNÁ SITUACE č.1 C1 km 0,300		Souprava: Č. přílohy 501.3

Provozovatel DS: GasNet, s.r.o.; Stavebník: Státní pozemkový úřad, pobočka Plzeň, Nerudova 2672/35, 30100 Plzeň. K.ú.: Vlčice u Blovic, Hradiště u Blovic.

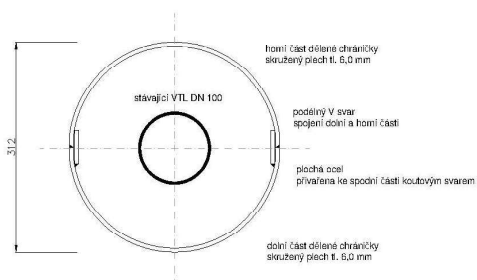
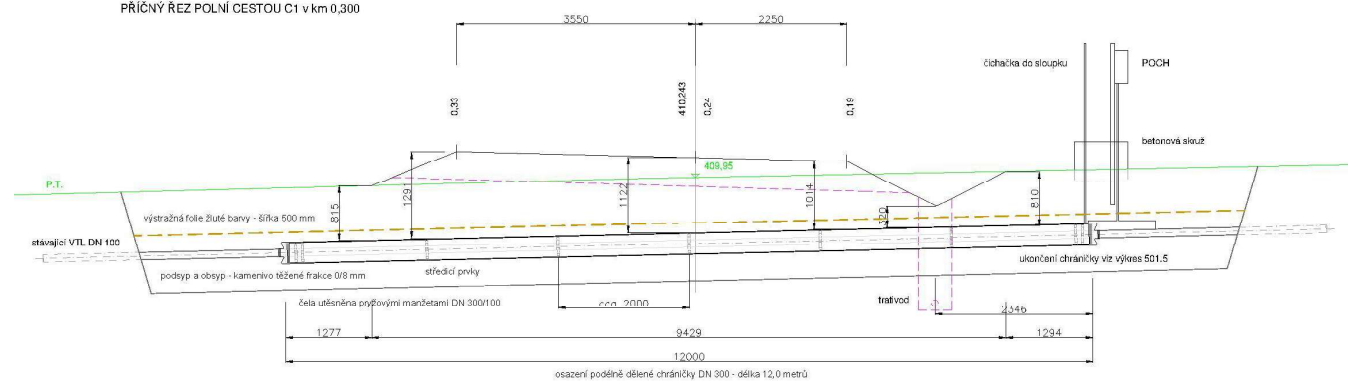


Číslo zakázky:	17 000 00	HIP:	Ing. Václav HONZÍK	
Schválil:	lr			
Tech. kontrola:				

Číslo zakázky:	07 100 00		Λ
Schválil:			
Tech. kontrola:			

Objednatel:	Státní pozemkový úřad Plzeň	Obec:	Vlčice u Blovic	Kraj:	Plzeňský
Akce:	Stavba polní cesty C1 v k.ú. Vlčice u Blovic			Datum:	Stupeň
Objekt:	SO.501 Úprava plynovodu VTL			05/2018	DŮR/PDPS
Příloha:				Souprava	Č. přílohy
	PODROBNÁ SITUACE č.2 C12 km 0,0316				501.4

Provozovatel DS: GasNet, s.r.o.; Stavebník: Státní pozemkový úřad, pobočka Plzeň, Nerudova 2672/35, 30100 Plzeň. K.ú.: Vlčice u Blovic, Hradiště u Blovic.

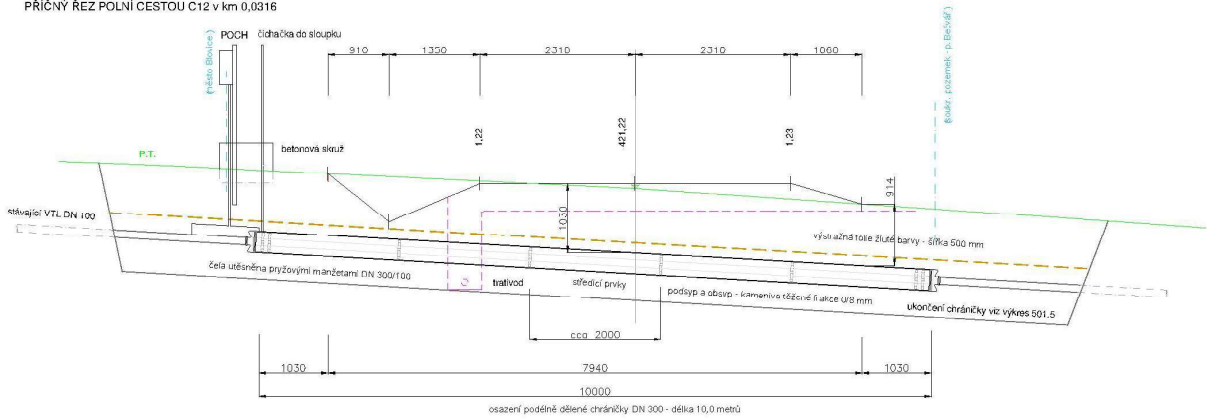


Číslo: 701/07/2010	Titul: Věcná právní	Logo: 	STŘEDISKO PLZEŇ Plzeň, Plánská 5, 301 00 tel. 37729612 fax. 37729826
Schů			
Techn			
Číslo			
Schů			
Techn			
Objednatel: Stětin Pozemkový úřad Plzeň	Obec: Vičice u Blatce	Kraj: Jihočeský	Příjemce: Plzeňská
Alce: Stavba polní cesty C1 v k.ú. Vičice u Blatce	Vičice u Blatce	Datum: 05/2018	Stupeň: DÚR/PDP
Objekt: SO.501 Úprava plynovodu VTL		Souprava: Č. přílohy	501.5
Příloha: PŘÍČNÝ ŘEZ C1 V KM 0,300			

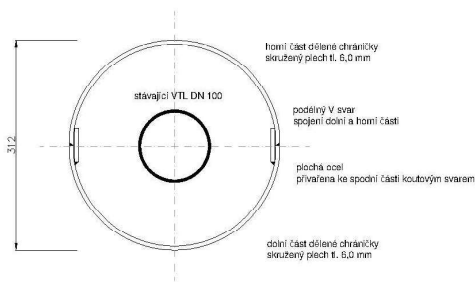
Příloha: Ověřená příloha žadatele. Tato příloha je nedílnou součástí stanoviska č. 5002278140 ze dne 11.01.2021.

Provozovatel DS: GasNet, s.r.o.; Stavebník: Státní pozemkový úřad, pobočka Plzeň, Nerudova 2672/35, 30100 Plzeň. K.ú.: Vlčice u Blovic, Hradiště u Blovic.

PŘÍČNÝ ŘEZ POLNÍ CESTOU C12 v km 0,0316



ŘEZ PODÉLNĚ DĚLENOU CHRÁNIČKOU



Číslo zakázky:	HLR	Im: Vlčice HON71K	
Schválil:			
Tech. kontrola:			
Číslo zakázky:			
Schválil:			
Tech. kontrola:			
Objednatel: Státní pozemkový úřad Plzeň	Obec: Vlčice u Blovic	Kraj: Plzeňský	
Akte: Stavba polní cesty C1 v k.ú. Vlčice u Blovic	Objekt: S0.501 Úprava plynovodu VTL	Datum: 05/2018	Stupeň: DŮR/PDPS
Příloha: PŘÍČNÝ ŘEZ C12 V KM 0,0316		Souprava: Č. přílohy	501.6

